

COLLÈGE DE VIGNER

Patrick Minder Architectes

COMPLEXE SCOLAIRE

NE / 2072 Saint-Blaise

Maître de l'ouvrage

Commune de Saint-Blaise
Grand'Rue 35
2072 Saint-Blaise

Architectes

Direction de projet
Patrick Minder Architectes
Avenue de Grandson 48
1400 Yverdon-les-Bains
www.pmachitectes.ch

Planification générale

Dolci architectes
Rue des Pêcheurs 8
1400 Yverdon-les-Bains
www.dolci-architectes.ch

Ingénieur civil

sd ingénierie neuchâtel sa
Rue du Chasselas 1
2034 Peseux

Ingénieur CVS

Tecnoservice Engineering SA
Avenue du Vignoble 3
2000 Neuchâtel

Géomètre

MAP Géomatique SA
Route des Graviers 26
2012 Auvonnier

Acousticien

EcoAcoustique SA
Avenue de l'Université 24
1005 Lausanne

Adresse

Rue de Vigner 9
2072 Saint-Blaise

Concours

2012

Réalisation

2018 - 2020

Photos

Thomas Jantscher
www.jantscher.ch



Volumétries accordées au bâti existant. Le complexe scolaire de Vigner possède désormais trois nouveaux bâtiments qui viennent compléter le site scolaire au centre du village.

Avant les travaux, la parcelle était occupée par l'ancien Collège de Vigner, un grand bâtiment datant des années 70, lequel fait actuellement l'objet d'une rénovation totale qui sera terminée fin 2021. La maison de paroisse, mal intégrée au site, et les pavillons provisoires ont été démolis pour répondre aux nouveaux besoins scolaires.

Le projet lauréat a été choisi parmi 53 projets, dont plusieurs venaient de l'étranger. Il propose trois volumes épurés qui confèrent au site une identité forte. Chaque bâtiment représente un degré d'enseignement avec son entrée clairement identifiable sous de grands préaux couverts. Ainsi, le bâtiment de tête définit les accès piétons au complexe ainsi que l'entrée du parking souterrain de 46 places.

C'est au milieu du site qu'on trouve le bâtiment avec la bibliothèque et sa salle de gymnastique semi-enterrée.





La position centrale de celui-ci permet de gérer les différences topographiques et d'organiser une entrée séparée de la salle de gym hors des horaires scolaires. Les classes spéciales sont contenues dans un seul bâtiment, dont l'implantation fixe la limite entre le complexe scolaire et les vignes à l'Ouest.

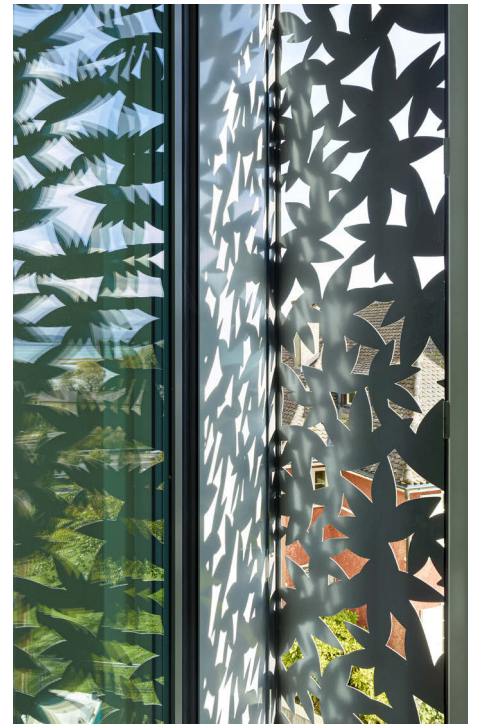
Contextualisation avec la vigne alentour. Les volumes sont agencés de manière à offrir des vues riches et différenciées pour renforcer les liens avec le contexte environnant. Leur implantation précise permet de définir de bons rapports volumétriques avec le bâti existant, tout en permettant de générer des circulations fluides et une grande perméabilité du site.

Le rapport équilibré entre pleins et vides définit des zones de préaux pour les différents degrés d'enseignement dont les interstices entre

bâtiments autorisent l'aménagement de petits îlots de verdure et une place de jeux qui enrichissent l'usage du lieu. Les essences d'arbres choisies sont des Erables Planes (royal red), dont le feuillage pourpre correspond à la couleur complémentaire des façades similaire à la teinte de la pierre d'Hauterive, commune limitrophe.

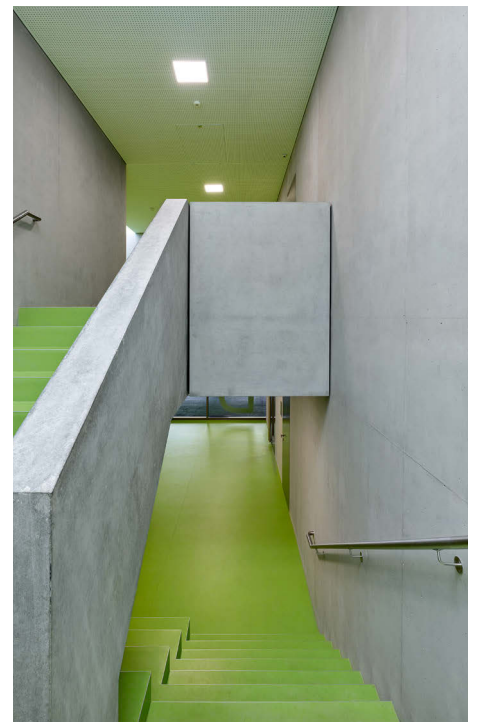
La typologie des bâtiments est en "moulin à vent" avec une organisation centrifuge permettant l'orientation des classes sur toutes les façades. L'espace de distribution est composé de quatre bras pour donner accès aux classes, escaliers, ascenseurs et locaux sanitaires, et dont chaque extrémité est éclairée zénithalement.

Par la pertinence de son approche urbanistique, de l'organisation du programme ainsi que des réflexions liées à l'efficacité énergétique, le projet atteint par sa compacité les



objectifs de qualité architecturale, de développement durable et d'économie des moyens voulus par la Commune et la commission de construction.

À la suite de l'entrée en vigueur de la nouvelle loi sur l'énergie du canton de Neuchâtel, les bâtiments publics neufs doivent désormais être labellisés Minergie-P. L'incidence directe est l'augmentation importante de l'isolation, ainsi que la mise en place de panneaux photovoltaïques en toiture et d'un chauffage à distance à pellets de bois. Chaque fenêtre est pourvue d'un grand vitrage fixe, ainsi que d'un ouvrant de 60 centimètres de large devant lequel se trouve une grille pare-pluie en acier inoxydable découpée au laser et thermolaquée. Le motif "feuille de vigne" rappelle le contexte local où le vignoble a longtemps été dominant.





Terrassements-Travaux spéciaux

Béton armé

MARTI Arc Jura SA

2087 Cornaux

www.martisa.ch

Echafaudages

ROTH Echafaudages SA

2088 Cressier

www.rothechafaudages.ch

Isolation périphérique

GROUPE-EGLI

2504 Biel/Bienne

www.groupe-egli.ch

Protections solaires

GRIESSER SA

2074 Marin-Epagnier

www.griesser.ch

Installations de ventilation

CLIMAGEL SA

2800 Delémont

www.climagel.ch

Installations sanitaires

SAVARILOUD SA

1721 Misery

www.savarioud.ch

Plâtrerie-Peinture, faux-plafonds

TROPEXO SA

1700 Fribourg

www.tropexo.ch

Menuiserie intérieure

MAYLAND Sàrl

1450 Sainte-Croix

www.mayland.ch

Constructions métalliques

LEUTWILER SA

2072 Saint-Blaise

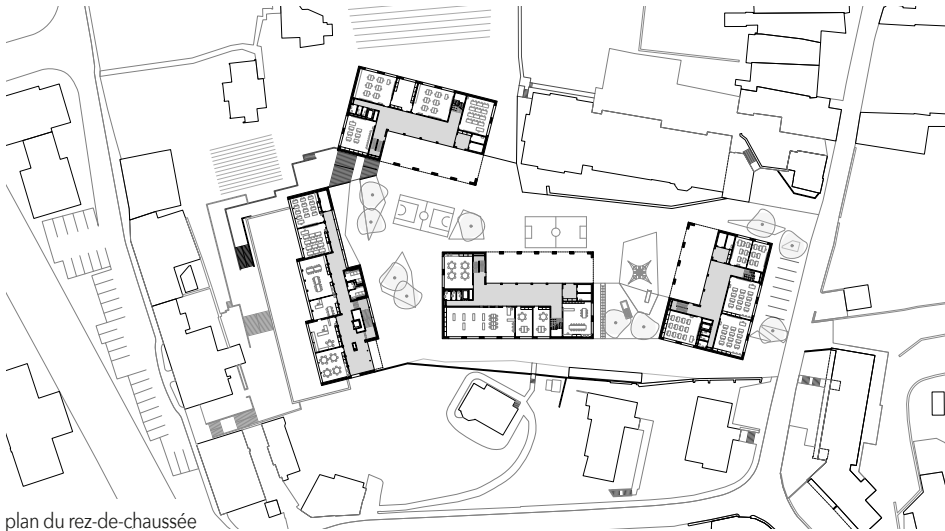
www.leutwilersa.ch

Aménagements extérieurs

BANNWART SA

2072 Saint-Blaise

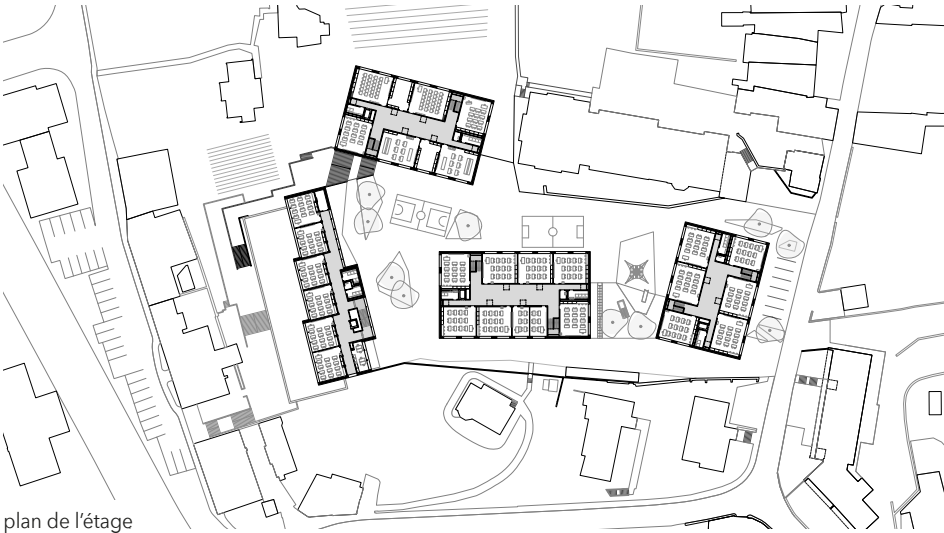
www.bannwartsa.ch



plan du rez-de-chaussée



NOS ENTREPRISES PARTENAIRES



plan de l'étage



coupe transversale sur bâtiment B



Caractéristiques de l'ouvrage

Nouveaux bâtiments, sans parking

Emprise au sol	2'503 m ²
Volume SIA 416	25'463 m ³
Surface nette de planchers	5'134 m ²

